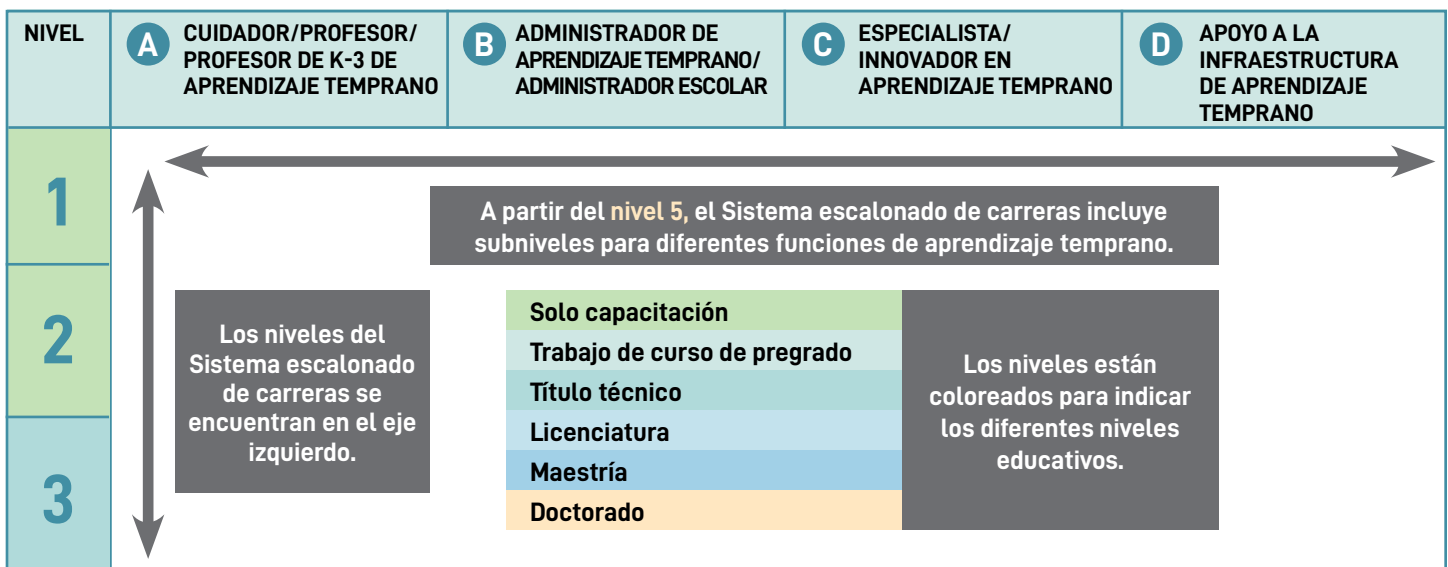


# SISTEMA ESCALONADO DE CARRERAS DEL APRENDIZAJE TEMPRANO EN CALIFORNIA (SISTEMA ESCALONADO DE CARRERAS)

## REQUISITOS EDUCATIVOS

El Sistema escalonado de carreras define una progresión de roles y la capacitación y educación necesarias para demostrar competencia en una amplia variedad de posiciones en el aprendizaje temprano. Identifica un marco común a través del cual los profesionales pueden evaluar su progreso en los objetivos profesionales. El Sistema escalonado de carreras es una guía para ayudar a los profesionales de la infancia temprana a pensar en su trayectoria profesional y desarrollo profesional. El Sistema escalonado de carreras no cambia ninguna de las regulaciones existentes o requisitos de licencia para trabajar en centros de cuidado infantil, programas de bebés/niños pequeños, centros preescolares y hogares de cuidado infantil familiar, y para los profesores de TK al 3er. grado o administradores de un programa. Para obtener más información sobre el Sistema escalonado de carreras, lea la Guía del Sistema escalonado de carreras del Aprendizaje Temprano de California en [https://info.caregistry.org/wp-content/uploads/2023/10/CA-Early-Learning\\_Career-Lattice-Guide\\_8\\_2018\\_Spanish.pdf](https://info.caregistry.org/wp-content/uploads/2023/10/CA-Early-Learning_Career-Lattice-Guide_8_2018_Spanish.pdf)

### Comprensión de la estructura del Sistema escalonado de carreras (consulte el Apéndice, p. 9)



### Categorías de subnivel del Sistema escalonado de carreras

- A** **Cuidador/profesor/profesor de K-3 de aprendizaje temprano:** Esta columna está dirigida a los profesionales de aprendizaje temprano que trabajan directamente con los niños.
- B** **Administrador de aprendizaje temprano/administrador escolar:** Esta columna es para administradores y/o supervisores que supervisan al personal de aprendizaje temprano que trabaja con niños.
- C** **Especialista/innovador en aprendizaje temprano:** Esta columna está dirigida a profesionales de aprendizaje temprano que brindan servicios especializados como orientación, tutoría o capacitación.
- D** **Apoyo a la infraestructura de aprendizaje temprano:** Esta columna está dirigida al personal de aprendizaje temprano que brinda apoyo o gestión de programas en el campo del aprendizaje temprano.

4A. Se requieren 12 unidades en áreas de contenido básico ECE/CD ECE'

→ Cualificaciones educativas requeridas para alcanzar este nivel.

(Permiso de CD: Profeso adjunto)

→ Los elementos en rojo representan el equivalente educativo al Permiso de Desarrollo Infantil de California.

Ejemplo: Profesor asistente, programas del Título 22

→ Ejemplos de funciones que el personal de educación temprana puede considerar en este nivel o en niveles superiores.

## Sistema escalonado de carreras del aprendizaje temprano en California - Requisitos educativos

NIVEL	<b>A</b> CUIDADOR/PROFESOR/ PROFESOR DE K-3 DE APRENDIZAJE TEMPRANO	LOS NIVELES 1-4 NO TIENEN SUBCATEGORÍAS. EN EL ESPACIO SIGUIENTE SE INCLUYEN NOTAS Y CONSIDERACIONES IMPORTANTES PARA CADA NIVEL.		
<b>1</b>	8 horas de capacitación en salud y seguridad y/o desarrollo infantil. <i>Ejemplo: Incorporación al sistema escalonado de cuidadores de familiares, amigos y vecinos</i>	<p><b>El nivel 1</b> es un punto de entrada para las personas interesadas en trabajar en el campo del aprendizaje temprano. En este nivel se necesitan 8 horas de capacitación sobre salud y seguridad y/o desarrollo infantil. Se trata de un buen punto de partida para las personas que han prestado cuidado informal y están interesadas en desempeñar un papel en una guardería familiar o un centro preescolar.</p> <p>Los organismos locales de recursos y referencias son un punto de partida recomendable para encontrar una capacitación sobre salud y seguridad o desarrollo infantil.</p>		
<b>2</b>	Requisitos actuales para obtener la licencia de cuidado infantil familiar <i>Ejemplo: proveedor de cuidado infantil familiar</i>	<p><b>El nivel 2</b> se fija en los requisitos actuales para la concesión de licencias a los proveedores de cuidado infantil familiar. Actualmente, este nivel requiere 16 horas de capacitación en salud y seguridad, además de capacitación sobre los signos de maltrato infantil. Esta es la capacitación mínima exigida a las guarderías familiares.</p> <p>Visite el sitio web de recursos para proveedores del DSS en <a href="https://info.caregistry.org/wp-content/uploads/2023/10/CA-Early-Learning-Career-Lattice-Guide-8-2018-Spanish.pdf">https://info.caregistry.org/wp-content/uploads/2023/10/CA-Early-Learning-Career-Lattice-Guide-8-2018-Spanish.pdf</a> para obtener más información sobre los requisitos y recursos para proveedores de cuidado infantil familiar.</p>		
<b>3</b>	16 horas de capacitación en salud y seguridad y capacitación obligatoria para informadores + 45 horas de capacitación (capacitación autorizada por el estado y/o por una agencia de recursos y referencias) <b>0</b> 3 unidades semestrales (4.5 trimestrales) de ECE/CD/HD <i>Ejemplo: proveedor de cuidado infantil familiar</i>	<p><b>El nivel 3</b> es un punto en el que las personas deben plantearse la transición de la capacitación a los estudios universitarios. Este nivel es un puente entre los requisitos de ingreso al cuidado infantil familiar y el cumplimiento de los requisitos para trabajar como ayudante en un centro preescolar autorizado.</p> <p>La mayoría de las personas optan por asistir a clases de desarrollo infantil en su centro de estudios superiores local. Normalmente se obtienen 3 unidades semestrales a través de una sola clase de desarrollo infantil. Algunos centros de estudios superiores y universidades de California funcionan con un sistema "trimestral" y 3 unidades semestrales equivalen a 4.5 unidades trimestrales.</p> <p>Consulte la Guía del Sistema escalonado de carreras para obtener más información sobre cómo tomar cursos.</p>		
<b>4</b>	6 unidades en ECE/CD <b>(Profesor asistente de permisos de CD)</b> <i>Ejemplo: Asistente de profesor</i>	<p><b>El nivel 4</b> equivale al primer nivel (Asistente) del Permiso de Desarrollo Infantil de California. En esta etapa es importante cursar las asignaturas "básicas", que incluyen: crecimiento y desarrollo infantil/humano; relaciones niño/familia/comunidad o niño y familia; y programas/plan de estudios. Completar estas unidades proporciona una base inicial en el desarrollo infantil y es necesario a medida que se avanza en el Sistema escalonado de carreras.</p>		
NIVEL	<b>A</b> CUIDADOR/PROFESOR/ PROFESOR DE K-3 DE APRENDIZAJE TEMPRANO	<b>B</b> ADMINISTRADOR DE APRENDIZAJE TEMPRANO/ ADMINISTRADOR ESCOLAR	<b>C</b> ESPECIALISTA/ INNOVADOR EN APRENDIZAJE TEMPRANO	<b>D</b> APOYO A LA INFRAESTRUCTURA DE APRENDIZAJE TEMPRANO
<b>5</b>	<b>5A.</b> 12 unidades en ECE/CD Áreas de contenido básico de la ECE requeridas <b>(Profesor adjunto con permiso de CD)</b> <i>Ejemplo: Profesor asistente del Título 5. Profesor del Título 22</i>	<b>5B.</b> 12 unidades en ECE/CD + 3 unidades en administración o relaciones con el personal Áreas de contenido básico de ECE requeridas Ejemplo: Director de centro - Centros de cuidado infantil del Título 22	<p><b>El nivel 5</b> no tiene un subnivel para especialista/innovador en aprendizaje temprano o apoyo a la infraestructura de aprendizaje temprano. Tiene un subnivel para administradores que incluye un curso de administración o relaciones con el personal.</p> <p>En este nivel es importante tomar cursos de educación general (GE) junto con cursos de desarrollo infantil.</p>	<p><b>El nivel 5</b> no tiene un subnivel para especialista/innovador en aprendizaje temprano o apoyo a la infraestructura de aprendizaje temprano. Tiene un subnivel para administradores que incluye un curso de administración o relaciones con el personal.</p> <p>En este nivel es importante tomar cursos de educación general (GE) junto con cursos de desarrollo infantil.</p>

<sup>1</sup> Los cursos obligatorios de ECE incluyen: crecimiento y desarrollo infantil/humano; relaciones niño/familia/comunidad o niño y familia; y programas/plan de estudios. Usted debe tener un mínimo de tres unidades semestrales o cuatro unidades trimestrales en las áreas principales de crecimiento y desarrollo infantil/humano y niño/familia/comunidad.

## Sistema escalonado de carreras del aprendizaje temprano en California - Requisitos educativos

NIVEL	<b>A</b> CUIDADOR/PROFESOR/ PROFESOR DE K-3 DE APRENDIZAJE TEMPRANO	<b>B</b> ADMINISTRADOR DE APRENDIZAJE TEMPRANO/ ADMINISTRADOR ESCOLAR	<b>C</b> ESPECIALISTA/ INNOVADOR EN APRENDIZAJE TEMPRANO	<b>D</b> APOYO A LA INFRAESTRUCTURA DE APRENDIZAJE TEMPRANO
<b>6</b>	<p><b>6A.</b> 24 unidades de ECE/CD + 16 unidades semestrales de GE</p> <p>Áreas de contenido básico de ECE requeridas</p> <p><b>(Profesor con permiso de CD)</b></p> <p><i>Ejemplo: Profesor del Título 5 o Título 22</i></p>	<p><b>6B.</b> 24 unidades de ECE/CD + 16 unidades semestrales de GE, áreas de contenido básico de ECE requeridas + 3 unidades en administración o relaciones con el personal</p> <p>Ejemplo: Director de centro - Centros de cuidado infantil del Título 22</p>	<p><b>El nivel 6</b> es el primer nivel en el que se requieren cursos de GE. Los cursos GE deben incluir: Un curso en cada una de las cuatro categorías de educación general, que son aplicables a la titulación: Inglés/Lengua y Literatura; Matemáticas o Ciencias; Ciencias Sociales; Humanidades y/o Bellas Artes.</p>	<p><b>El nivel 6</b> es el primer nivel en el que se requieren cursos de GE. Los cursos GE deben incluir: Un curso en cada una de las cuatro categorías de educación general, que son aplicables a la titulación: Inglés/Lengua y Literatura; Matemáticas o Ciencias; Ciencias Sociales; Humanidades y/o Bellas Artes.</p>

2 Los cursos GE deben incluir: Un curso en cada una de las cuatro categorías de educación general, que son aplicables a la titulación: Inglés/Lengua y Literatura; Matemáticas o Ciencias; Ciencias Sociales; Humanidades y/o Bellas Artes.

## Título técnico

**AA** = Título técnico en artes

**AA-T\*** = Título de técnico de transferencia en artes

**AS** = Título técnico en ciencias

**AS-T\*** = Título técnico de transferencia en ciencias

*\*Los títulos de de transferencia son para estudiantes de los centros de estudios superiores de California y están diseñados para proporcionar un camino claro para obtener un título de licenciatura de una universidad estatal de California.*

Es importante que los estudiantes se pongan en contacto con su centro de estudios superiores local para obtener información sobre el cumplimiento de los requisitos para obtener un título AA-T o AS-T.

NIVEL	<b>A</b> CUIDADOR/PROFESOR/ PROFESOR DE K-3 DE APRENDIZAJE TEMPRANO	<b>B</b> ADMINISTRADOR DE APRENDIZAJE TEMPRANO/ ADMINISTRADOR ESCOLAR	<b>C</b> ESPECIALISTA/ INNOVADOR EN APRENDIZAJE TEMPRANO	<b>D</b> APOYO A LA INFRAESTRUCTURA DE APRENDIZAJE TEMPRANO
<b>7</b>	<p><b>7A.</b> AA/AA-T/AS/AS-T en ECE/CD</p> <p><b>0</b></p> <p>AA/AA-T/AS/AS-T con 24 unidades semestrales en ECE/CD</p> <p><b>0</b></p> <p>60 unidades incluyendo 24 unidades de ECE/CD y 36 unidades de GE</p> <p><i>Ejemplo: Profesor, profesor principal</i></p>	<p><b>7B.</b> AA/AA-T/AS/AS-T en ECE/CD O AA/AA-T/AS/AS-T con 24 unidades semestrales en ECE/CD + 3 unidades en administración o relaciones con el personal O 60 unidades incluyendo 24 unidades de ECE/CD y 36 unidades de GE, 3 de las cuales deben ser en administración o relaciones con el personal</p> <p><i>Ejemplo: Director de centro - Centros de cuidado infantil del Título 22</i></p>	<p><b>7C.</b> AA/AA-T/AS/AS-T en cualquier campo con 24 unidades semestrales en ECE/CD</p> <p><i>Ejemplo: Asistente administrativo que trabaje en First 5, la Oficina de Educación del Condado, una Agencia de Recursos y Referencias o una agencia comunitaria.</i></p>	<p><b>7D.</b> AA/AA-T/AS/AS-T en cualquier campo</p> <p><i>Ejemplo: Asistente administrativo que trabaje en un First 5 o en una agencia comunitaria</i></p>

# Licenciatura

NIVEL	<b>A</b> CUIDADOR/PROFESOR/ PROFESOR DE K-3 DE APRENDIZAJE TEMPRANO	<b>B</b> ADMINISTRADOR DE APRENDIZAJE TEMPRANO/ ADMINISTRADOR ESCOLAR	<b>C</b> ESPECIALISTA/ INNOVADOR EN APRENDIZAJE TEMPRANO	<b>D</b> APOYO A LA INFRAESTRUCTURA DE APRENDIZAJE TEMPRANO
<b>8</b>	<p><b>8A. Contenido de ECE</b></p> <p>Licenciatura en ECE/CD</p> <p><b>O</b></p> <p>Título de licenciatura en cualquier disciplina con 36 unidades semestrales de ECE/CD, incluidas 18 unidades semestrales de cursos de división superior.</p> <p><i>Ejemplos: Profesora principal de ECE o supervisor de sitio</i></p> <p><b>O</b></p> <p>Credencial de enseñanza de materias múltiples con 24 unidades ECE/CD</p> <p><i>Ejemplos: Profesor de K-12 o de Kindergarten de Transición (TK)</i></p> <p><b>O</b></p> <p>Credenciales de educación especial de la infancia temprana</p> <p><i>Ejemplos: Profesor de bebés/ niños pequeños, preescolar, TK o K enfocado en niños con necesidades especiales</i></p>	<p><b>8B. Administrador</b></p> <p>Permiso de director de programa</p> <p><b>O</b></p> <p>Título de bachillerato o superior con 15 unidades de gestión/administración/ supervisión/liderazgo/ política incluyendo 6 unidades administrativas, 2 unidades de supervisión de adultos y 24 unidades de ECE/CD incluyendo cursos relacionados con la atención a bebés y niños pequeños.</p> <p><b>O</b></p> <p>Credencial de servicios administrativos con 24 unidades ECE/CD</p> <p><i>Ejemplos: Director de programa del Título 5 o director mentor/entrenador</i></p>	<p><b>8C. Apoyo a la ECE</b></p> <p>Título de licenciatura en cualquier disciplina con 24 unidades semestrales en ECE/CD</p> <p><i>Ejemplo: Personal que trabaja en una agencia comunitaria (R&amp;R, First 5, Oficina de Educación del Condado) apoyando una iniciativa de aprendizaje temprano, entrenador de ECE, instructor o especialista en asistencia técnica.</i></p> <p><b>O</b></p> <p>Credencial de servicios de personal estudiantil</p> <p><i>Ejemplo: Psicólogo escolar</i></p>	<p><b>8D. Apoyo</b></p> <p>Bachillerato en cualquier especialidad</p> <p><i>Ejemplos: Personal que trabaja en una agencia de R&amp;R, First 5, Oficina de Educación del Condado o agencia comunitaria/estatal que proporciona apoyo administrativo a una iniciativa de mejora de la calidad.</i></p>

# Maestría

NIVEL	<b>A</b> CUIDADOR/PROFESOR/ PROFESOR DE K-3 DE APRENDIZAJE TEMPRANO	<b>B</b> ADMINISTRADOR DE APRENDIZAJE TEMPRANO/ ADMINISTRADOR ESCOLAR	<b>C</b> ESPECIALISTA/ INNOVADOR EN APRENDIZAJE TEMPRANO	<b>D</b> APOYO A LA INFRAESTRUCTURA DE APRENDIZAJE TEMPRANO
<b>9</b>	<p><b>9A. Contenido de ECE</b> Maestría en ECE/CD <b>(Director del programa de permisos de CD)</b></p> <p><b>O</b> Maestría en cualquier disciplina con 36 unidades semestrales de ECE/CD, incluidas 18 unidades semestrales de cursos de posgrado.</p> <p><i>Ejemplos: Profesora principal de ECE o supervisor de sitio</i></p>	<p><b>9B. Administrador</b> Maestría en cualquier disciplina y permiso de director de programa</p> <p><b>O</b> Maestría en cualquier disciplina más credencial de servicio administrativo</p> <p><b>O</b> Título de maestría o superior con 15 unidades de gestión/administración/supervisión/liderazgo/política incluyendo 6 unidades administrativas, 2 unidades de supervisión de adultos y 24 unidades de ECE/CD incluyendo cursos relacionados con la atención a bebés y niños pequeños.</p> <p><i>Ejemplos: Director de programa de múltiples centros (Título 5), mentor/entrenador de directores, instructor de ECE, profesor de centro de estudios superiores de CA</i></p>	<p><b>9C. Apoyo a la ECE</b> Maestría en cualquier disciplina con 24 unidades semestrales en ECE/CD</p> <p><i>Ejemplos: Coordinador de una iniciativa de mejora de la calidad como QRIS, responsable del programa de First 5, entrenador o especialista en asistencia técnica.</i></p>	<p><b>9D. Apoyo</b> Maestría en cualquier disciplina</p> <p><i>Ejemplos: Coordinador de programas en una agencia comunitaria, investigador, personal de una organización de defensa de derechos</i></p>

# Doctorado

NIVEL	<b>A</b> CUIDADOR/PROFESOR/ PROFESOR DE K-3 DE APRENDIZAJE TEMPRANO	<b>B</b> ADMINISTRADOR DE APRENDIZAJE TEMPRANO/ ADMINISTRADOR ESCOLAR	<b>C</b> ESPECIALISTA/ INNOVADOR EN APRENDIZAJE TEMPRANO	<b>D</b> APOYO A LA INFRAESTRUCTURA DE APRENDIZAJE TEMPRANO
<b>10</b>	<p><b>10A. Contenido de ECE</b> Estudios de doctorado o posdoctorado en ECE/CD <i>Ejemplos: Profesor de un centro de estudios superiores o una universidad en programas de estudios de licenciatura y/o postgrado.</i></p>	<p><b>10B. Administrador</b> Doctorado con 15 unidades de gestión/administración/supervisión/liderazgo/política incluyendo 6 unidades administrativas, 2 unidades de supervisión de adultos y 24 unidades de ECE/CD incluyendo cursos relacionados con la atención a bebés y niños pequeños.</p>	<p><b>10C. Apoyo a la ECE</b> Estudios de doctorado o posdoctorado con 24 unidades en ECE <i>Ejemplos: Profesor de ECE en un centro de estudios superiores o una universidad en programas de estudios de licenciatura y/o postgrado.</i></p>	<p><b>10D. Doctorado</b> Doctorado o posdoctorado en cualquier disciplina <i>Ejemplo: Investigador o experto en políticas públicas.</i></p>

## Apéndice: Comprensión de la estructura del Sistema escalonado de carreras

La imagen de la página 1 representa una sección del Sistema escalonado de carreras que muestra un ejemplo de los niveles 1 a 3, y flechas verticales y horizontales que indican cómo está organizado el Sistema escalonado. Los niveles del Sistema escalonado de carreras se encuentran en el eje izquierdo. Los niveles 1-4 no tienen subcategorías (categorías de educación). A partir del nivel 5, el Sistema escalonado de carreras incluye subniveles para diferentes funciones de aprendizaje temprano.

Las categorías de subnivel educativo son:

- A. Cuidador/profesor de aprendizaje temprano/profesor K-3: profesionales del aprendizaje temprano que trabajan directamente con los niños.
- B. Administrador de aprendizaje temprano/administrador escolar: administradores y/o supervisores que supervisan al personal de aprendizaje temprano que trabaja con niños.
- C. Especialista/innovador en aprendizaje temprano: profesionales del aprendizaje temprano que prestan servicios especializados como asesoramiento, tutoría o capacitación.
- D. Apoyo a la infraestructura de aprendizaje temprano: personal de aprendizaje temprano que proporciona apoyo o gestión de programas al campo del aprendizaje temprano.

Una imagen de la celda 4A del nivel 5 en la página 5 es un ejemplo del tipo de información que se encuentra en cada celda. La primera información en cada celda indica las cualificaciones educativas requeridas para alcanzar el nivel; la información entre paréntesis representa equivalentes educativos al Permiso de Desarrollo Infantil de California; la información que comienza con la palabra "ejemplo" son ejemplos de funciones que el personal de aprendizaje temprano puede considerar en este nivel o en un nivel superior.

Departamento de Educación de California  
Agosto de 2018